



iNOOA
TECHNOLOGIE ODS²

L'ORÉAL
PROFESSIONNEL
PARIS

PREPARACIÓN Y APLICACIÓN

1. PREPARACIÓN: UNA DOSIS

Mezclar las dos partes con el batidor hasta conseguir una mezcla homogénea.

Usar oxidante vol. 20 para cubrir canas y aclarar hasta dos tonos y vol. 30 para aclarar hasta 3 tonos.



2. APLICACIÓN

Aplicar en las raíces y si es necesario en largos y puntas (usar técnicas de extensión a Medios y Puntas). Gracias a su textura suave y cremosa el producto se mantiene en el cabello.

Tiempo de pose: 35 minutos

EMULSIONAR Y ENJUAGAR

- Comenzar a emulsionar con las yemas de los dedos e ir agregando agua tibia hasta retirar el producto
- Completar haciendo dos lavados con el shampoo Inoa Post (especial para el día de la coloración)

3. TÉCNICAS DE EXTENSIÓN EN MEDIOS A PUNTAS

La aplicación sobre largos y puntas debe realizarse sin añadir agua a la mezcla.

El tiempo de pose empieza a contar tras finalizar la aplicación en las raíces.

Cambio de color = aplicación inmediata a largos y puntas

Mismo color pero lavado = aplicar en largos y puntas 15 minutos antes de finalizar el tiempo de pose

Mismo color = aplicar en largos y puntas 5 minutos antes de finalizar el tiempo de pose

RECORDATORIO

- Si usó oxidante de 30 volúmenes en mezcla aplicada en las raíces, hacer una nueva mezcla utilizando oxidante de 20 volúmenes para aplicar en largos y puntas
- Con Inoa no se debe agregar agua

Nota: cuando se hace la raíz con una mezcla cubritiva extender a Medios y Puntas sólo con el color de reflejo

4. COBERTURA DE CANAS

Aplicar el producto con un pincel de manera de asegurar que todos los cabellos sean cubiertos.

Entre el 0 % y el 30 % de canas: aplicar el color deseado

Entre el 30 % y 70 % de canas: mezclar medio del color deseado + medio de su fundamental

Entre el 30 % y 100% de canas: mezclar medio del color deseado + medio de su fundamental un tono más oscuro

TEST DE ALERGIA

Puede causar reacciones alérgicas

Importante: la coloración puede causar reacciones alérgicas. Leer y seguir las instrucciones de uso. El test de alergia debe realizarse 48 horas antes del uso de este producto. Observar las instrucciones para el usuario. El test de alergia debe realizarse antes de cada coloración.

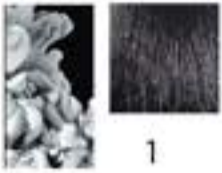
¿Cómo realizar el test de alergia?

Con la ayuda de un hisopo aplicar la crema colorante de INOA detrás de la oreja abarcando de 1 a 2 cm. Reaplicar dejando secar durante 48 horas. Si luego de las 48 horas el cliente presenta alguna reacción anormal como picazón, enrojecimiento o hinchazón en la zona, no aplicar la coloración.



IMPORTANTE: LA COLORACIÓN PUEDE PROVOCAR UNA REACCIÓN ALÉRGICA. REALIZAR UNA PRUEBA DE ALERGIA CUTÁNEA OBLIGATORIAMENTE 48 HORAS ANTES DE LA APLICACIÓN. RESPETAR LAS CONSIGNAS DE UTILIZACIÓN DEL FOLLETO.

FUNDAMENTALES



1



3



4



5



6



7



8



9



10

FUNDAMENTALES PROFUNDOS



4,0



5,0



6,0



7,0

CENIZAS



6,1



7,1



8,1



9,1



10,1



6,11



7,11



8,11

COBERTURA DE LOS CABELLOS BLANCOS

Hasta el 30% de canas:
Aplicar 1 tubo del tono elegido.

Entre 30% y 70% de canas:
Mezclar 1/2 tubo del tono elegido con 1/2 tubo de tono fundamental con igual altura de tono.

Entre 70% y 100% de canas:
Mezclar 1/2 tubo del tono elegido con 1/2 tubo de tono fundamental una altura de tono más oscura.

Las 3 reglas de ORO de INOA:
Cobertura hasta 100% de los cabellos blancos

- > **LA MEZCLA DEBE SER EXACTA**
Para 60 gr. de crema colorante, usar siempre 60 gr de oxidante. Siempre usar medidor. Usar batidos para una mezcla perfecta de los productos.
- > **ELEGIR EL TONO CORRECTO**
Antes de elegir el reflejo se debe determinar bien la altura de tono a la que se quiere llegar. Para cubrir canas mezclar el tono deseado con un tono natural, nunca usar dorados como tono cubritivo, ya que éstos no cubren canas.
- > **CASO ESPECÍFICO**
Para hacer una cobertura más oscura o compacta preparar la mezcla con un tono fundamental profundo.

Los 3 pasos
antes de hacer color:

- > **48 HS ANTES DE HACER COLOR**
Realizar el test de alergia utilizando el tono a aplicar.
- > **RECOMENDACIÓN**
Usar el medidor para realizar la mezcla lo más exacta posible.
- > **ADVERTENCIA**
Nunca reemplazar el oxidante de INOA por otro.

MARRONES CÁLIDOS / BEIGE CÁLIDOS



1

2

3

4

5

6

7

8

9

10



5,32



6,32



6,34



8,34



4,35



6,35



7,35



5,12
HIGH RESIST



9,12
HIGH RESIST



10,13



5,52
HIGH RESIST

MARRONES FRÍOS / BEIGE FRÍOS



MOCHAS



5,18



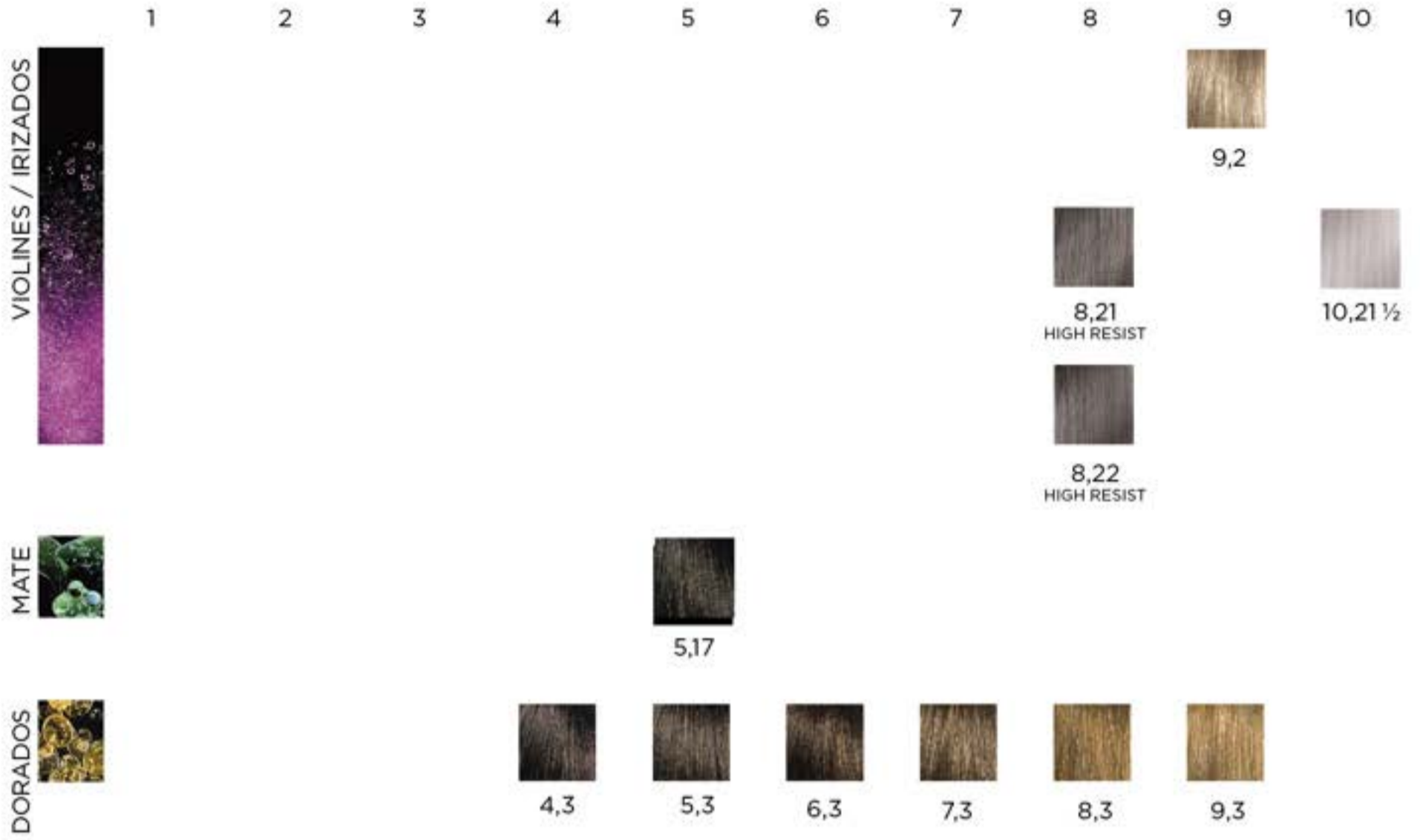
6,18



7,18



8,8



COBRIZOS



1

2

3

4

5

6

7

8

9

10



6,20



6,24



5,4



5,42



7,42



7,43



7,44



5,45



6,45



6,46



5,5



5,56



5,60



1

2

3

4

5

6

7

8

9

10



6,13
INOA/
INOA SUPREME



7,13
INOA/
INOA SUPREME



8,13
INOA/
INOA SUPREME



9,13
INOA/
INOA SUPREME



6,23
INOA/
INOA SUPREME



7,23
INOA/
INOA SUPREME



8,23
INOA/
INOA SUPREME



7,31
INOA/
INOA SUPREME



8,31
INOA/
INOA SUPREME



9,31
INOA/
INOA SUPREME



7,32
INOA/
INOA SUPREME



8,32
INOA/
INOA SUPREME



9,32
INOA/
INOA SUPREME



7,34
INOA/
INOA SUPREME



5,35
INOA/
INOA SUPREME

